

JUHEND

Pruunalade

planeerimine ja koosloome

Avaldatud septembris 2018



Sisukord

3 Sissejuhatus

5 Kuidas juhendit kasutada

Nõuanne!

Navigeerimiseks
klõpsake
pealkirju

30 Täiendavaks lugemiseks

1

Organisatsiooni sisene töökorraldus

9 Strateegiline planeerimine
ja ettevalmistavate
planeerimisdokumentide olulisus

11 Juhtimine ja organisatsiooni
sisene koostöö

13 Lähteandmete analüüs

15 Riskianalüüs

17 Protsessi kujundamine

2

Koostöö huvigruppidega

20 Huvigruppide analüüs

22 Huvigruppide kaasamise
meetodid ja vahendid

25 Kommunikatsioon

27 Huvigruppide kaasamise kava

29 Läbipaistvus

Sissejuhatus

Euroopa linnade jätkusuutlikuma kasvamise tagamise eesmärgil on pruunalade arendamise nõudlus suur (1. kast). Erinevad linnad kogu Euroopas kujundavad vanu tööstuslikke või muid alakasutatud alasid ümber uuteks elurajoonideks või kaubanduslikeks piirkondadeks. Pruunalade arendamise väljakutsed on piiriüleselt sarnased: piirkonnal on erinevad omanikud, suur hulk huvigruppe, puudub ühine visioon või on arenguvisioonid vastuolulised, saastunud pinnase puhastamine tähendab tehnilisi, geoloogilisi ja rahalisi takistusi ning lisaks tekivad vastutusega seotud küsimused. Nende probleemide lahendamisel on kõige tähtsam tihe koostöö ja partnerlus erinevate poolte vahel arendamise protsessi algusest peale.

Pruunalade arendamist saab algtatada kohalik omavalitsus (linn), arendaja või maaomanik. Erinevate poolte rollid selles protsessis varieeruvad olenevalt riigist, kuid linnade roll dialoogi algatajatena ühiskonna erinevate poolte vahel ja säästva

linnaarengu juhtidena on muutunud üha olulisemaks kõikjal Euroopas. Linnadel on otsustav roll pruunalade atraktiivseteks elu-, töö- ja äripiirkondadeks muutmise tagamisel.

Pruunalade ühine planeerimine

Pruunalade uuenemine linnaruumis on keeruline protsess. See nõuab nii mineviku kui ka tuleviku käsitlemist. Pruunalad on tihti saastunud ja sageli tuleb säilitada sealne tööstus- või kultuuriajalugu. Samal ajal tuleb arenguprotsessi juhtida ja planeerida ning leida koostöös huvigruppidega ühine pikaajaline visioon (kuidas seda ala arendada). Tuleb kaasata erinevaid avaliku ja erasektori esindajaid ning ka elanikke – partnerluste kõiki osalisi. Nende paralleelprotsesside korraldamine – paljud nende protsesside etapid toimuvad samal ajal – nõuab integreeritud lähenemist, head koostööd ja suhtlemist kõigi poolte vahel.

1.kast: Baltic Urban Lab määratleb linna pruunalad järgmiselt:

- varasemast või hetkel toimivast (tihti tööstuslikust) kasutusest mõjutatud ala ja selle ümbrus linnas
- ala, mis on mahajäetud, alakasutatud ja/või mida oleks võimalik ümber kujundada nii, et see toetaks jätkusuutliku planeerimise nimel tehtavaid kohalikke jõupingutusi
- tihti varasemast kasutusest saastatud pinnasega ala
- ala, kus sageli asuvad ajalooliselt väärtuslikud piirkonnad või arhitektuuriobjektid
- ala, mida peaks planeerima ja arendama integreeritud lähenemisviisiga, mis põhineb partnerlussuhetel erinevate huvigruppide vahel, sealhulgas avalik sektor, arendajad, maaomanikud, kodanikud ja muud asjaosalised.

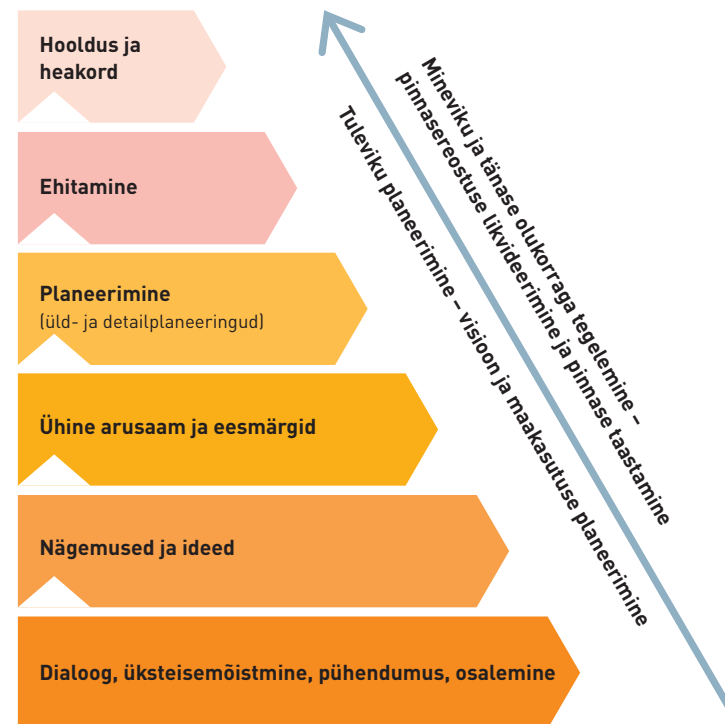
2.kast: Avaliku, era- ning kolmanda sektori partnerlus

Olukorras, kus riigieelarved vähenevad, on tekkinud avaliku ja erasektori partnerlused. Sellises partnerluses teevad avaliku sektori pooled koostööd eraettevõtetega, et pakkuda koos tooteid, teenuseid ja poliitikaid. Avaliku ja erasektori partnerlusi on kritiseeritud selle pärast, et nende otsustusprotsessid pole läbipaistvad ning nendes esitavad planeeringu ja vastutavad disaini eest erasektori arendajad, kes keskenduvad maa väärtusele [selle tõstmisele], mitte elamiskõlblikkusele. Seetõttu kerkisid esile **avaliku, era- ja kolmanda sektori partnerlussuhted** (ehk partnerlus, kuhu on kaasatud ka elanikud). Elanike kaasamine planeerimisprotsessidesse suurendab avaliku korra läbipaistvust ja tõenäosust, et linna arendusprojektid loovad keskkonna ja teenused, mis vastavad elanike vajadustele. Avaliku ja erasektori ning elanike partnerlussuhete paremaks mõistmiseks soovitame lugeda dokumenti [Planning Systems and Legislation for Brownfield Development in the Central Baltic Countries](#).

Arendamine algab pruunala projekti **algatusest**, jätkub **visiooni kujundamise** ja **planeerimisega** ning lõpeb linnakeskkonda soovitud **füüsilise muutuse** tegemisega. Pruunalade arendamise keerukuse ning võimalike keskkonna- ja finantsriskide tõttu on kogu protsessi vältel vajalik **pühendumus** ja ühine arusaam asjaosaliste vahel. Protsessi esimene samm on alustada avatud dialoogi (joonis 1) organisatsioonisiseste ja väliste huvigruppidega, julgustada erinevate poolte osalemist planeerimises ning luua ühine alus koostööle. Ometi puuduvad linnadel sageli teadmised, oskused ja meetodid selle dialoogi edendamiseks ning suuremahuliste arenguprotsesside koordineerimiseks, mis põhinevad laiaulatuslikul partnerlusel ja koostööl. See tähendab linnaorganisatsioonide jaoks väljakutset.

Selle juhendi eesmärk on ületada see väljakutse ning **toetada linnaplaneerijaid ja teisi** kohalikes omavalitsustes töötavaid **eksperte** pruunalade arendamise protsesside hõlbustamises ja koordineerimises struktureeritud viisil, samuti edendada koostööd struktuuri erinevate poolte vahel, kes peaks selles protsessis osalema. Selles juhendis keskendutakse eelkõige **varase staadiumi planeerimise tegevustele**.

Linnaplaneerimise püramiid



Joonis 1. Linnaplaneerimise püramiid
Allikas: Oulu linnavalitsuse detailplaneeringute osakond, 2013

Dialog, üksteisemõistmine, pühendumus, osalemine **Baltic Urban Lab** projektis (2015–2018) välja toodud kogemustele. Projekti partnerlinnad **Norrköping** Rootsis, **Tallinn** Eestis, **Turu** Soomes ja **Riia** Lätis - on välja töötanud integreeritud lähenemisviisid planeerimises, neid testinud ning rakendanud avaliku, era- ja kolmanda sektori partnerluse mudeleid nelja pruunala puhul. Protsessi peamine eesmärk oli leida uusi meetodeid, kuidas kaasata ühiste visioonide planeerimisse ja nende elluviimisse erinevaid huvigruppe (kodanikud, arendajad, eksperdid, maaomanikud, ettevõtted ja valitsusvälised organisatsioonid).

Loodame, et see juhend inspireerib teid teie töös!

Kuidas juhendit kasutada

Planeerimissüsteemid ja nende protseduurid ning organisatsiooniline ülesehitus on igas projekti partnerlinnas kohalike halduste puhul erinevad. Linna arendusprojektidel on ka oma konkreetne kontekst, väljakutsed ja huvigrupid. Nii **pinna-sereostuse likvideerimise ja reostuse leviku tõkestamise** protsessis (vt joonis 2) kui ka **visiooni loomise ja planeerimisprotsessis** (vt joonis 3) on mitmeid etappe, kus võiks või tuleks kaasata huvigruppe. Koostöö põhjused ja koostööst saadavad kasutegurid ning kaasamise meetodid ja vahendid erinevad etapiti. Need kaks joonist illustreerivad lihtsustatud viisil mõlema protsessi erinevaid etappe, keskendudes võimalustele teha koostööd erinevate huvigruppidega, kasutamaks ära erinevate poolte teadmisi.

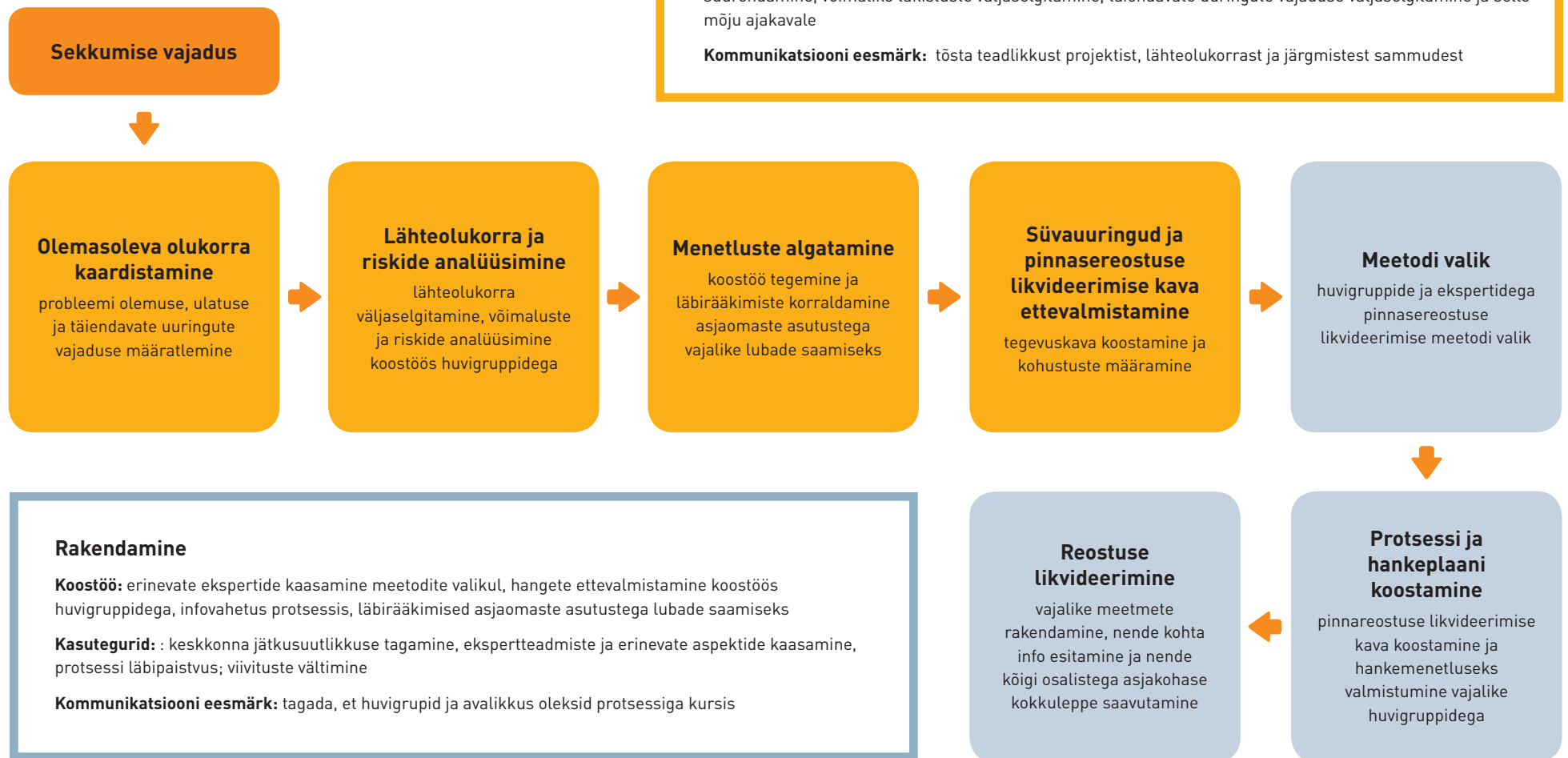
Tegelikkuses toimuvad paljud etapid paralleelselt. Samuti võib juhtuda, et mõnda etappi on vaja korrata tuleb või eelmiste etappide juurde tagasi pöörduda. Seetõttu pole selle juhendi eesmärk anda sammsammulisi juhiseid, vaid pigem tuua välja põhimõtted ja küsimused, mida tuleks keerkate pruunalade arendusprojektide edukaks haldamiseks arvesse võtta – eriti avaliku, era- ja kolmanda sektori partnerlussuhete arendamise puhul.

See juhend koosneb kahest osast: "**Organisatsiooni sisene töökorraldus**" ja "**Koostöö huvigruppidega**". Mõlemad jagunevad omakorda viieks teemaks. Esimeses osas keskendutakse

organisatsioonisisese koostöö ja tööprotsesside parandamisele, mis loob tugeva aluse osaluspõhisele planeerimisprotsessile. Teises osas antakse juhiseid huvigruppidega töötamiseks. Juhend sisaldab **juhtumiuuringuid** Baltic Urban Lab projekti linnadest ja mujalt avaliku, era- ja kolmanda sektori partnerluse mudeli (*public-private-people partnership*) rakendamises; samuti **soovitustlikku lugemist** ja **kasulikke tööriistaid**.

Juhtumiuuringutes on näidatud, et planeerimine on pidevalt arenev protsess ja seda edendab huvigruppide kaasamine protsessi erinevates etappides.

Pinnasereostuse likvideerimise ja reostuse leviku tõkestamise planeerimine koos huvigruppidega



Joonis 2. Pinnasereostuse likvideerimise ja reostuse leviku tõkestamise planeerimine koos huvigruppidega

Visiooni loomine ja planeerimisprotsess koostöös huvigruppidega



Joonis 3. Visiooni loomine ja planeerimisprotsess koostöös huvigruppidega

1. osa

Organisatsiooni sisene töökorraldus

- | | | |
|--|---------------------------|----------------------------|
| 9 ▶ Strateegiline planeerimine ja ettevalmistavate planeerimisdokumentide olulisus | 13 ▶ Lähteandmete analüüs | 17 ▶ Protsessi kujundamine |
| 11 ▶ Juhtimine ja organisatsiooni sisene koostöö | 15 ▶ Riskianalüüs | |

Vaadake 1. osaga seotud näiteid:

- | | | |
|--|--|--|
| 10 ▶ Pruunalade arendamine strateegiliste projektide kaudu, Turu | 14 ▶ Ideekorje huvigruppidega, Tallinn | 16 ▶ Töötuba „Unistajate“ ja „Probleemilahendajatega“, Riia |
| 10 ▶ Dialoog kodanikega, et kujundada visioon Älvstadeni, Göteborgi jaoks, Göteborg | 14 ▶ Kinnisvaraomanike ja maaomanike foorum, Turu | 18 ▶ Ajutine kasutus linnaplaneerimise instrumendina, Gent |
| 12 ▶ Linnade regenereerimise koostöömudel, Malmö | 16 ▶ Riskide hindamise töötuba, Norrköping | 18 ▶ Koostöö kinnisvaraarendajatega, Norrköping |

Strateegiline planeerimine ja ettevalmistavate planeerimis-dokumentide olulisus

Pruunalade täieliku potentsiaali kasutamiseks linnaruumis ja nende linnakeskkonnas atraktiivseks muutmiseks tuleks erinevate poolte seisukohti ja ideid planeerimisse kaasata juba planeerimise algstaadiumis ning rakendada nende teadmisi tõhusamalt. Seda saab kõige paremini toetada, kaasates eri pooli visioonide ja ideede väljatöötamisse pruunala kasutamiseks tulevikus – nendega koos peaks mõtlema, kuidas peaks piirkond 20 aasta pärast välja nägema.

Milline on ettevalmistavate planeerimisdokumentide tähtsus?

Paljud linnad on kehtestanud protseduurid (mõnes riigis on need määratletud riigisisese õiguses) avalike üld- ja detailplaneeringute koostamiseks. Sageli puuduvad linnadel aga kogemused huvigruppide (eriti avalikkuse) kaasamiseks planeerimisdokumentide – nt teatud piirkonna visiooni, arengukava või -strateegia – ettevalmistamisse. See võib olla keeruline, kuid samas on see vajalik, et linnakeskkond planee-

ritaks ennekõike inimestele – piirkonna tänastele ja tulevastele kasutajatele. Planeerimissüsteemis ei ole neil dokumentidel sageli ametlikku staatust. Sellest hoolimata tuleks neid arvesse võtta ka planeerimise hilisemates etappides. Dokumentide koostamine koostöös huvigruppidega, kes esindavad ühist tahet arendatava piirkonna jaoks, suurendab oluliselt kõigi poolte heakskiitu ja pühendumust.



Nõuanne!

Selgelt tuleks määratleda huvigruppidele oodatav panus, neid peaks sellest teavitama. Samuti tuleks teada anda, mis kasu nad osalemisest saavad ja milline mõju neil planeerimisdokumentidele on. See suurendab osalemisspetsesside usaldusväärsust ja poolte motivatsiooni protsessis osaleda.

Mida arvestada ettevalmistavate planeerimisdokumentide koostamisel

- „Mitteametlike“ planeerimisdokumentide **staat**us ja nende **tähtsus seadusega ettenähtud planeerimisvahendite** puhul tuleks selgelt määratleda
- Nende staatus tuleks **teha selgeks huvigruppidele**, kes osalevad algetapi plaanide väljatöötamises
- **Poliitikuid tuleks kaasata ja neid tuleks teavitada** protsessi varajases etapis ning erinevate poliitiliste nõukogudega tuleks luua ja vormistada lähedased suhted (isegi kui plaane ei võeta vastu ametlikult/poliitiliselt)
- **Volitused ja poliitiline toetus koostöös huvigruppidega** linnaplaneerimise algetappides peaks olema selge. Kohalike poliitikute selge toetus projekti suhtes on volituste saamisel väga kasulik
- Planeerimise algetapi ja huvigruppide kaasamise protsessi küsimustes **tuleks kindlaks määrata** kohaliku omavalitsuse töötajate **rollid ja vastutus**alad
- Tuleks määratleda, kuidas saaks nende plaanide **rakendamist ja elluviimist tagada ja jälgida**
- Kohalikud omavalitsused peaksid **võtma juhtrolli ja näitama pühendumust** visioonide elluviimises ning nendest avalikult rääkima, et tagada planeerimisprotsessi läbipaistvus

CASE

Pruunalade arendamine strateegiliste projektide kaudu, Turu

Turu strateegiline rõhk on asetatud linna keskuse ümber asuva pruunala arendamisele, et toetada linna säästvat arengut. Linna arendusprojektid toetuvad strategiadokumendile „Turu 2029“, kus [Turu teaduspargi ja Itäharju pruunala kolmnurga](#) arendamine on üks kolmest linna prioriteetsest arendusprojektist. Protsessiga alustati nõukogu otsusega 2016. aastal ja sellel oli algusest peale tugev poliitiline toetus.

See oli esimene projekt, kus linn valmistas ette visiooni ja esialgse plaani

tihedas koostöös erinevate huvigruppidega. Üks peamisi koostööprotsessi tulemusi on [Turku Future Forumi koostöömudel](#).

Poliitiliste otsustajate kaasamiseks ja info kiirema liikumise tagamiseks otsuste tegemisel kutsuti Future Forumi sündmustest osa võtma ka linna erinevate juhtimisorganite liikmed. Linnavolikogu kiitis heaks visiooni ja planeerimislahenduse, mille alusel saab edaspidi koostada arendusprojekte ja kohustuslikke maakorralduskavasid.

Loe rohkem siit



Pilt: Cederqvist & Jäntti Arkkitehdit Oy

CASE

Dialoog kodanikega, et kujundada visioon Älvstadeni, Göteborgi jaoks

Göteborgi linn korraldas avaliku arutelu, et koguda visioone ja ideid Älvstadeni edasiseks arendamiseks. Älvstaden on Göteborgi osa, mis ulatub läbi linna keskosa ja asub jõe mõlemal kaldal. 2550 inimeselt saadud tagasiside põhjal koostati soovitusel Älvstadeni ametliku visiooni ja strategiadokumendi jaoks – üks linna peamisest neljast linnaarengut suunavast strateegiast kuni aastani 2030. Dialoog täiendas muid visiooni nimel korraldatud tegevusi: koostöö erasektori, teadusorganisatsioonide, erinevate ekspertide ja rahvusvaheliste partneritega.

Göteborgi näitel saadud õppetunnid visioonidialoogi pidamiseks planeerimise varases ja abstraktses staadiumis olid järgmised: konsulteerimisprotsessil peab olema selge struktuur ja ajakava, samuti tuleb realistlikult hinnata dialoogi mõju taset; kindlaks tuleb määrata ka lõpptulemus – kõnealusel juhul soovitusel; protsessi eesmärgist peab olema ühine arusaam kõigil kaasatud organisatsioonidel ja kohustustes tuleb kokku leppida; hea ja selge suhtlemine on samuti vajalik – eriti siis, kui planeerimise eesmärk on abstraktne (visioon). Protsessi põhjal valmistati ette ka soovitusel tulevasteks dialoogideks.

Loe rohkem siit



Juhtimine ja organisatsiooni sisene koostöö

Pruunalade planeerimine koostöös erinevate huvigruppidega nõuab linnalt tugevat juhtimist ja visiooni, selgeid kokkuleppeid omavaheliste ülesannete ja kohustuste küsimustes ning head koostööd erinevate üksuste vahel. Integreeritud ja kaasavat planeerimisviisi ning arendamise eesmärgi tuleks laialdaselt toetada.

Miks on organisatsiooni sisene koostöö oluline?

Linnaplaneerimist peetakse tavaliselt arhitektide ja linnaplaneerijate ülesandeks. Pruunalade arendamise projektid on aga sageli laiaulatuslikud strateegilised protsessid, mis nõuavad linna erinevate ametite teadmisi ja ressursse. Strateegilise protsessi juhtimine ja huvigruppidega töötamine ühiste visioonide ja plaanide loomisel nõuab projektijuhtimise, huvigruppide kaasamise ja kommunikatsioonioskusi – valdkonnad, mis ei kuulu linnaplaneerijate igapäevaste tööülesannete hulka. Linna organisatsiooni kontekstis tuleb kohe protsessi alguses vastata küsi-

mustele „Kes peaks võtma juhtrolli?“ ja „Keda peaks kaasama?“. Projekt tuleks korraldada nii, et see võimaldab nii organisatsiooni sisest kui ka väljapoole suunatud koostööd (joonis 4), et tagada asjaomaste ekspertide kaasatus protsessi (joonis 5). Suhtlus linnavalitsuse ametite vahel on sama tähtis kui väljapoole suunatud **kommunikatsioon**. Linna ametite ühine arusaam arengueesmärkidest ja vastavasisuline kokkulepe on vajalik, et linnal oleks ühine sõnum, kuid ka selleks, et oleks võimalik vältida sisekonflikte ja erinevate linnaarenguprojektide kattumist.

Sisemised rollid

Projektijuht vastutab üldise koordineerimise eest (Linnaplaneerimise Amet).

Sisemine juhtrühm, mis koosneb erinevate ametite esindajatest, kellel on volitused teha otsuseid. Juhtrühm peaks regulaarselt kohtuma, et arutada edusamme ja juhtida projekti.

Töörühmad eri küsimuste jaoks (transport, hoonetus, avalik ruum jne), mis koosneb erinevate ametite esindajatest, kellel on kogemused asjaspepuutuvates valdkondades ja kes tagavad eduka koostöö.

Joonis 4. Sisemised rollid

Pruunalade arendamiseks vajalikud kogemused ja oskused



Joonis 5. Pruunalade arendamiseks vajalikud kogemused ja oskused



Nõuanne!

Samu koosloome vorme, mida kasutatakse väliste huvigruppidega koostöö tegemiseks (töötoad ja fookusgrupid), saab kasutada ka sisemiselt, et luua ühine arusaam eesmärkidest ja visioonidest.

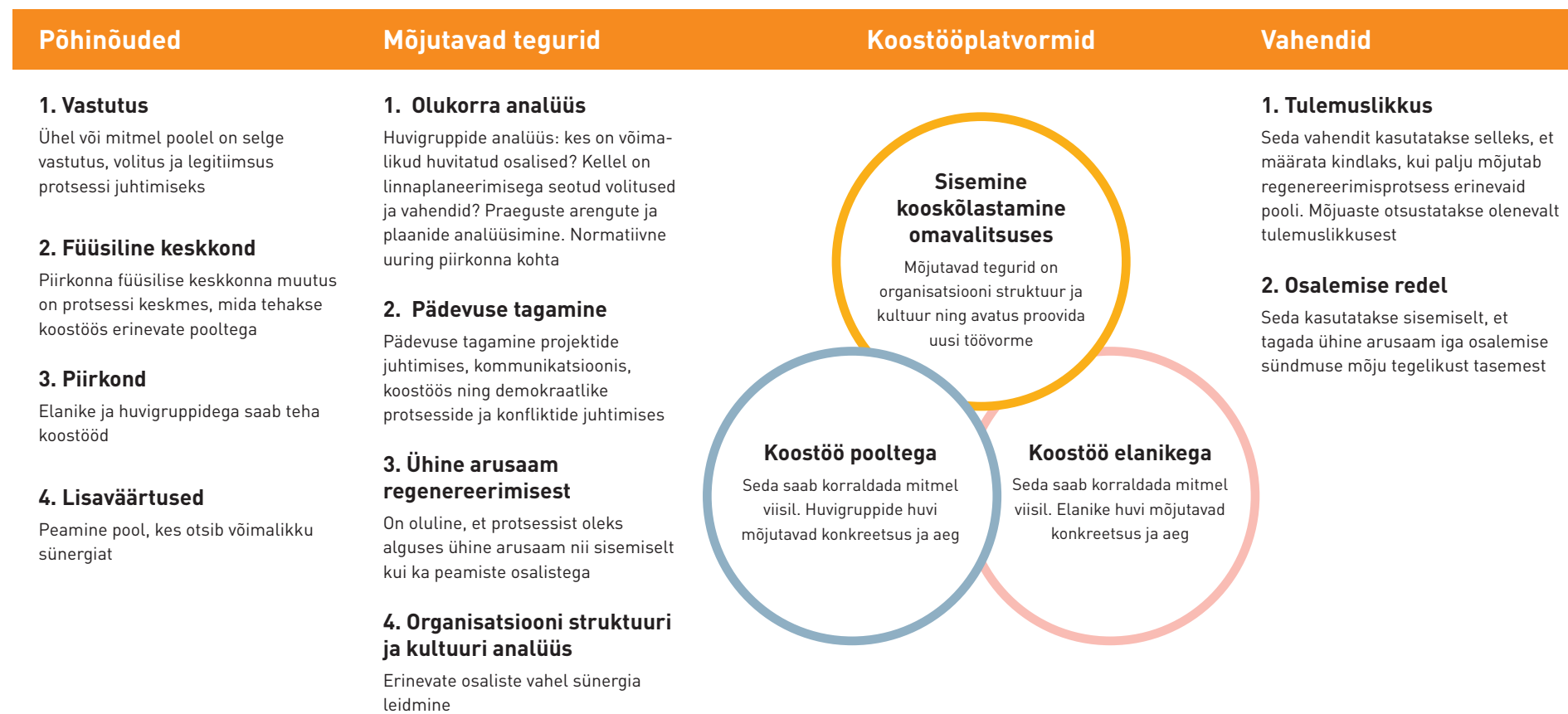
CASE

Linnade regenereerimise koostöömudel, Malmö

Malmö linn on välja töötanud **linnapiirkondade regenereerimise mudeli koostöös era-, avaliku ja kolmanda sektori poolte ning ühingutega**. Mudeli väljatöötamise eesmärk oli teha koostööd, et parandada **arendusprojektide tõhusust** ja tagada, et **planeerimisel võetaks** lisaks ekspertteadmistele **arvesse ka kohalike teadmisi**. Mudel ei toimi iseseisva juhendina regenereerimisprotsesside jaoks, vaid esitab **olulised küsimused, mida tuleb kaaluda**. Mudelit saab **kohandada erinevate arendusprotsesside jaoks**, luues raamistiku avaliku, era- ja kolmanda sektori partnerlussuhete kavandamiseks ja rakendamiseks.

Loe rohkem siit

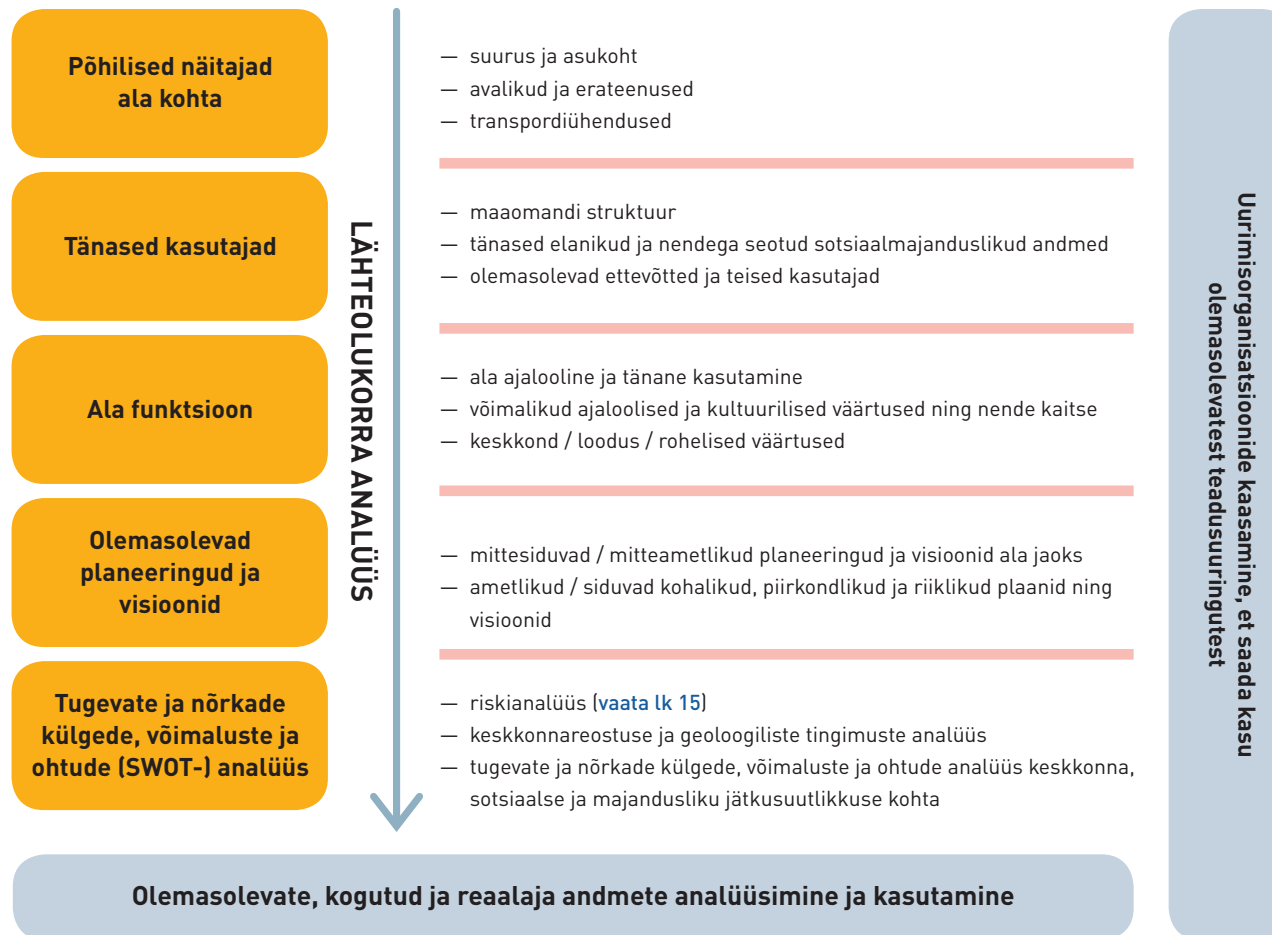
Malmö mudel



Allikas: City of Malmö [2013] & Nordregio's elaboration

Lähteandmete analüüs

Pruunala arendamise alguses on vaja mõista planeerimisprotsessi olemust. Lähteolukorra analüüsi tegemine (joonis 6) koostöös huvigruppidega aitab kasutada olemasolevaid teadmisi ala kohta ning suurendada ühist arusaama riskidest ja arenguvõimalustest.



Joonis 6. Lähteolukorra analüüs

Hüved

- Ühine arusaam riskidest ja võimalustest kaasatud poolte seas nii organisatsiooni siseselt kui ka väliselt
- Parem **sidusus** linna üldiste **arengustrateegiatega** ja **-eesmärkidega**
- Parem **sidusus** teiste **arenguprojektide** ja **valdkondlike eesmärkidega**
- **Kasutab kohalike teadmisi** ala kohta **enda kasuks**
- Toob välja **puudused teabes** ja võimalikud **vastuolulised probleemid**
- **Tulemusi** saab kasutada **kommunikatsioonis** ja arendamise olulisuse põhjendamiseks avalikkusele



Nõuanne!

Lähteanalüüsi tegemisel **tasub** planeerimise varajases etapis **kaasata nii sisemisi kui ka väliseid huvigruppe**, et kasutada enda kasuks ära nende teadmisi ja kogemusi. See aitab suurendada protsessi läbipaistvust ja luua koostööpõhimõtted.

CASE

Ideekorje huvigruppidega, Tallinn

Tallinnas on enamik maast eraomandis, mis tähendab, et eraisikutel ja arendajatel on linnaruumi arengu üle otsustamisel suur kaal. Pilootala arenduse raames – **Skoone Bastioni ümber asuv ala** – oli linna eesmärk tugevdada oma koordineerimisrolli linnaarengu juhtimisel ning suurendada kodanike ja MTÜ-de (valitsusväliste organisatsioonide) osalust planeerimises.

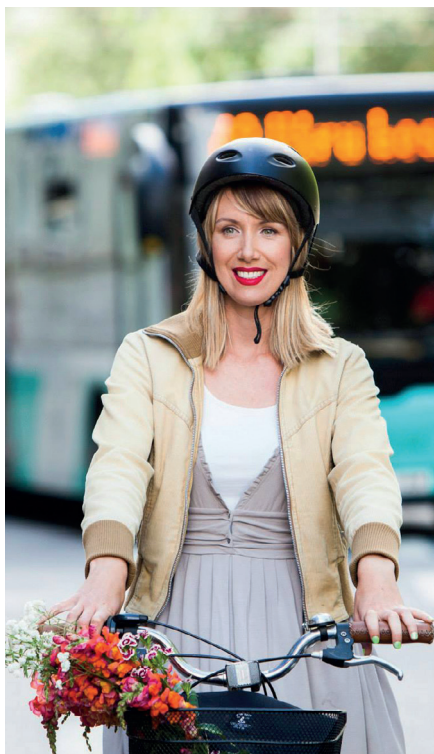


Foto: Rasmus Jurkatam

Protsessi alguses kasutati erinevaid meetodeid, et koguda kodanike ja teiste huvitatud huvigruppide ideid esialgse lahenduse määratlemiseks ning saada ülevaade esialgsetest ideedest ja probleemidest. Üks meetod oli **ideede kogumine GIS-põhisele (geograafilise informatsiooni süsteem) kaardile**, kuhu kasutajad said jätta asukohapõhiseid kommentaare. Enamik ettepanekuid oli seotud haljasalade ja parkide puudumise, mäguväljakute ebapiisava hooldamise, halbade teeolude, liiklusprobleemide ja parkimisega. Märkimisväärne huvi ja kommentaaride arvukus tõestas, et planeerimise varases etapis tasub üldsust kaasata – piirkonna kasutajatega konsulteerida. Väljakutsete mõistmiseks ja arengupotentsiaali suurendamiseks viis linn koostöös huvigruppidega läbi SWOT-analüüsi (tugevate ja nõrkade külgede, võimaluste ja ohtude analüüs). SWOT-analüüsi kasutati alusandmetena edasiste arutelude ja koostöö jaoks ning esialgse struktuurplaani koostamiseks pilootalale.

[Loe rohkem siit](#)

CASE

Kinnisvaraomanike ja maaomanike foorum, Turu

Maaomanike ja rentnike kaasamist Itäharju pruunala arendamise planeerimisse – mis on osa suuremast Turu Teaduspargi ümberarendamisprojektist – toetati mitmel viisil. Protsessi alguses viis Turu linn läbi eeluuringu, et uurida piirkonna võimalikku saastatust. Maaomanikud, ettevõtted ja üürnikud kaasati projekti juba andmete kogumise etapis ning projekti käigus rakendati nende teadmisi ja kogemusi ala tänaste ning ajalooliste kasutusviiside kohta. See oli esimene kord, mil Turu linn korraldas saastatuse teemalise eeluuringu suuremal alal tervikuna, mitte maatükkide põhjal.

Koostöö jätkamiseks ja laiema dialoogi algatamiseks korraldas linn maaomanikele ja rentnikele suunatud foorumi, kus arutati pilootala tänast seisundit ning ala edasist arengut. Eesmärk oli kaardistada erinevaid huve, arutada ühiseid eesmärke, mõelda protsessi ajakava peale, tugevdada sidemeid erinevate poolte vahel ning selgitada ootusi ala plaanide kohta ja alustada saastatud maa käitlemist. Foorum mängis olulist rolli partnerlussuhete loomisel. Enamik osalejaid väljendas soovi ala edasiarendamiseks. Koostöö jätkamiseks korraldati projekti hilisemates etappides väiksemaid arutelufoorumeid.

[Loe rohkem siit](#)


Foto: Turu linn

Riskianalüüs

Linnaarenduse protsessid hõlmavad alati erinevaid riske ja võimalikke konflikte.

Pruunalade arendamises on riskide maandamine oluline kõrgendatud keskkonna- ja finantsriskide tõttu, mis on seotud pinnase võimaliku saastumisega. Ebapiisav koostöö ja pühendumus ning erinevate poolte vastuolulised seisukohad võivad samuti protsessi ohustada.

Kuidas riske analüüsida

Risk	Tõenäosus	Tagajärg	Riskiväärtus*	Meede	Lõpetamise kuupäev	Vastutav pool	Tulemus
Näide: maaomanikud ei ole arendusega nõus	3	5	15	Alustage varakult dialoogi maaomanikega. Kaardistage nende huvi. Looge hea alus koostööks ja ühiste eesmärkide saavutamiseks	-	Linnaplaneerimise Amet	Ühised arusaamad arengueesmärkidest

Määrake erinevat tüüpi riskid. Hinnake, kui tõenäoline on iga risk skaalal 1–5 (5 on tõenäolisim). Hinnake iga riski tagajärge skaalal 1–5 (1 on väikseim). Näiteks kui maaomanikud on igasuguse maa-arenduse vastu, oleksid tagajärjed väga olulised, kuna seda maa-ala ei oleks võimalik arendada. Korrutage tõenäosuse väärtus tagajärje riskiga, et saada riskiväärtus.

*Mida tähendab riskiväärtus:

1–5: Vajab ülevaatamist

6–15: Vajab tegevuskava ja ülevaatamist

16–25: Vajab kiireloomulist tegevuskava ja pidevat ülevaatamist

Joonis 7. Kuidas riske analüüsida



Nõuanne!

Erinevat tüüpi riskide tuvastamine ja nende arutamine huvigruppide ja poliitikutega tagab ühise arusaama ning aitab lahendada konflikte arenguprotsessi varases etapis.

Miks on vaja riskianalüüsi?

Pruunalade arendamine on pikaajaline protsess, mille käigus võivad vahetuda kaasatud eksperdid, organisatsioonid, poliitikud ja maaomanikud. See protsess nõuab kõigilt pooltelt pikaajalist pühendumust ja ressursside investeerimist. Riskianalüüsi ettevalmistamise (vt joonis 7) alguses saab kujundada protsesse nii, et võimalikke riske saab maandada ja võtta tarvitusele vajalikke meetmeid. Pruunalade arendamisega on seotud mitmed riskid:

- **Finantsriskid:** rahastamise puudumine, saastekäitluse või infrastruktuuri kulud on oodatust suuremad, väikesed investeerimised
- **Keskkonnariskid:** kõrge saasteainete sisaldus, ebaõnnestunud saastekäitluse protsessid
- **Osalemise/koostööga seotud riskid:** pooled ei pühendu, madal osalus ja huvi, vastupanu muutuste suhtes, vastuolulised visioonid, vastupanu osaluspõhise planeerimise suhtes
- **Juhtimise ja koordineerimisega seotud riskid:** ebapiisav suhtlemine, ebaselged rollid ja kohustused, viivitused, integreeritud lähenemisviisi puudumine, ebapiisav koostöö sektorite vahel, vastuolulised eesmärgid
- **Nõrk poliitiline juhtimine:** ebapiisav pikaajaline poliitiline pühendumine, koostöö puudumine poliitiliste nõukogude vahel

CASE

Riskide hindamise töötuba, Norrköping

Inner Harbours – tugevalt saastunud vana gaasivabriku ala Norrköpingus – planeerimise kõige tähtsam põhimõte on olnud jätkusuutlikkus. Jätkusuutlikkuse põhimõtte tagamiseks saasteainete käitlemises korraldas linn riskianalüüsi töötoa, kus osalesid mitmesugused erineva taustaga huvigrupid.

Norrköping kasutas Rootsi Geotehnilise Instituudi (Swedish Geotechnical Institute, SGI) välja töötatud meetodit nimega **SAMLA**. Töötoas oli umbes 30 osalejat, kes esindasid erinevaid kohalikke ameteid ja ettevõtteid, piirkondlikke asutusi ja muid ekspertorganisatsioone ning hindasid erinevate saastekäitlusmeetodi-

te (nt kaevandamine, kuumtööstlus/põletamine ja kohapealne töötlemine bioorganismidega) jätkusuutlikkust. SAMLA abil hinnati alternatiivsete saastekäitlusmeetodite erinevaid aspekte. Töötoa lõpuks olid kõik rühmad hinnanud kõigi alternatiivsete meetodite mõju ajakavale ning nende keskkonna-, sotsiaalseid ja majanduslikke aspekte. Kohalikud huvigrupid valisid edasiseks hindamiseks välja kaks alternatiivi. Töötuba suurendas osalejate teadmisi pinna saastekäitluse kohta ja samal ajal sai linn osalejate teadmisi enda heaks ära kasutada. Riskianalüüsi töötoa tulemusi kasutati saastekäitlusmeetodi väljavalimiseks.

Loe rohkem siit



Foto: Kristiina Paju

CASE

Töötuba „Unistajate“ ja „Probleemilahendajatega“, Riia

Erinevate kasutusviisidega tööstusliku ala (asub Mukusalas tänaval Riias) regenereerimise peamised probleemid olid järgmised: erinevad maaomanikud ja arengu eesmärkides ühise visiooni puudumine. Dialoogi alustamiseks erinevate pooltega korraldati töötuba. Eesmärk oli poolte teavitamine olemasolevatest plaanidest ja dialoogi loomine ala tulevase arengu üle. Osalejaid kutsuti isiklike kontaktide ja avatud kutsete kaudu (saadetud sotsiaalmeedia platvormide kaudu).

Töötuba sisaldas interaktiivset ülesannet, kus osalejad jagati kahte rühma. „Probleemilahendajad“ tuvastasid probleeme ja arutasid võimalikke lahendusi. „Unistajatel“ paluti kirja panna oma ootused pilootala arendamisele, ükskõik kui reaalsed või ebareaalsed need olid. Tulemusena sai kohalik projektigrupp ideid ala edaspidiseks arenguks avaliku ja erasektori tegevuse, transpordi, tootmise ja teenuste valdkonnas. Lisaks sai projektigrupp rohkem teada kohalike elanike ja ettevõtjate probleemidest. Töötuba huvigruppidega aitas kaasa pilootala arengustrateegia väljatöötamise protsessile. Töötuba suurendas ka koostööd ja vastastikust mõistmist mitte ainult linna ja ala huvigruppide, vaid ka aktiivsete poolte endi vahel.

Loe rohkem siit



Protsessi kujundamine

„Hea plaan tähendab, et pool tööd on juba tehtud” – seda reeglit võib rakendada linnaarengu mistahes protsessis. Pruunalade arendamise protsess hõlmab mitmeid etappe ja paralleelseid tegevusi. Mõnda neist kirjeldasime juba 1. osas ja mõnda neist selgitame 2. osas. Tegevuskava (joonis 8) koostamine aitab juhtida keerulist protsessi ja tagada selle sujuvat rakendamist. Läbimõeldud planeerimine on eriti oluline juhul, kui linnal pole veel suuri kogemusi planeerimisprotsessidega, mis põhinevad koostööl erinevate huvigruppidega.

Milleks on tegevuskava vajalik?

- Protsessi ettevalmistamine ja kujundamine aitab kõigi kaasatud huvigruppidega **selgitada eesmärgi ja etappe**
- Protsessi **erinevate etappide** määratlemine aitab tuvastada, millal tuleks ja saaks huvigrupid kaasata
- **Üldine ajakava** aitab erinevatel pooltel mõista protsessi ajakava
- Planeerimine aitab **määratleda vastutusi eri sektorite vahel** kohalikus halduses ja **teiste huvigruppide panust**
- Aitab **paralleelprotsesse paremini integreerida ja koordineerida** (maakasutuse planeerimine ja pinnase saastekäitlus) ning tuvastada sünergiaid ja kattuvusi
- Eksperimentaalsete protsesside ja etappide visandamine, mille edukuses ei saa kindel olla – nt visiooni arendamine huvigruppidega aitab **tuvastada võimalikke riske ja konflikte**
- **Paindlik ajakava** – isegi protsessi üksikasjalikult kavandades võib ette tulla üllatusi



Joonis 8. Tegevuskava



Nõuanne!

Protsessi ja selle erinevate etappide ja paralleelsete tegevuste visualiseerimine koos kõige olulisemate takistuste ning üldise ajakavaga aitab protsessi mõista ka nendel huvigruppidel, kes planeerimisest vähem teavad. See on eriti oluline, kui planeerimine puudutab pruunalasid.

CASE

Ajutine kasutus linnaplaneerimise instrumendina, Gent

Genti linnal on pikaajaline kogemus pruunalade ajutises kasutamises. Tühjade alade ja ehitiste kasutamine arenguprojektide pikkades üleminekuperioodides tähendab linnaosade jaoks uut dünaamikat ja pakub linna arengule lisaväärtust. Genti linn usub, et lisaks kodanikele peaks juhtimises osalema ja seda hõlbus-tama ka valitsus. Üks võimalus seda toetada on määrata naabruskonna juhid, kes suhtlevad kodanikega, kuid vahendavad samal ajal ajutist kasutamist. Juhid saavad võimalustele tähelepanu juhtida (tühjad ehitised või krundid) ja need piirkondade vajadustega kokku viia. Nad tegutsevad vahendajatena: teavitavad kohalikke inimesi projektidest ja poliitikatest

ning edastavad nende tagasiside planeerimise ja poliitikakujundamise tasandile.

Üks näide erinevate ajutise kasutuse projektidest on Oude Dokkeni (DOK) dokkide arendamine. Ajutise kasutuse projekti algatas kultuuriürituste korraldaja, kellest sai varsti DOKi elanike abistaja. DOKi projekti keskmes on elanike paindlikkus ja aktiivsus. Piirkonda kasutatakse ehituse ajal edasi, mis võimaldab elanikel teha tarku investeeringuid, võttes arvesse ehitusplatsi ja selle piirkonnaga tehtud plaane. Mahajäetud tööstuspiirkond sai tänu projektile aktiivse piirkonna positiivse kuvandi.



Foto: Genti linn

CASE

Koostöö kinnisvaraarendajatega, Norrköping

Inner Harbouri arendamisega testis Norrköping uusi koostöövõimalusi kinnisvara arendajatega, et arendada kvaliteetne linnakeskkond. Üks linnavalitsuse töötaja töötas täiskohaga selle koostöö nimel. Kohalik projektimeeskond kohtus regulaarselt ettevõtetega ning iga arendaja suhtlemise eest vastutav töötaja tegi koostööd linnaga, et edastada avalikkusele ühtseid sõnumeid.

Üks meetoditest oli „väärtuste kontseptsioonide“ loomine, mida kasutati piirkonna arengu suunamiseks. „Väärtuste kontseptsioonide“ kasutati riigihangetel ja arendajate valimise üks kriteeriume oli, kuidas nad suutsid kavandatud väärtuste kontseptsioonid ellu viia. Elanikke kaasati mitmes fookusgrupis väärtuste kontseptsioonide testimise, mida korraldati koostöös kohaliku omavalitsuse ja ettevõtetega. Planeerimisprotsessi alguses ei teadnud valitud ettevõtted, milliseid krunde nad arendama hakkavad; selle asemel paluti neil ühele kindlale krundile keskendumise asemel kokku leppida kogu piirkonna lahendustes. Sellise lähenemise eesmärk oli suurendada nende pühendumust ja vastutust kogu Inner Harbori projekti suhtes. Koostöö on linna seisukohast olnud aeganõudev, kuid see on võimaldanud arendajaid projekti algusest peale paremini kaasata.



Foto: Norrköpingi linn

2. osa

Koostöö huvigruppidega

20 Huvigruppide analüüs

25 Kommunikatsioon

29 Läbipaistvus

22 Huvigruppide kaasamise meetodid ja vahendid

27 Huvigruppide kaasamise kava

Vaadake selle jaotisega seotud näiteid:

21 Future Forumi töötod, **Turu**

24 Linnaplaneerimise rakendus AvaLinn, **Tallinn**

28 Linnaarenduse „hackathon”, **Turu**

21 3-päevane töötuba üliõpilaste ja teiste huvigruppidega, **Tallinn**

26 Pruunalade arendamisega seotud uudiste edastamine sotsiaalmeedia kaudu, **Norrköping**

28 3D visualiseerimise tööriist Earth Autopsy, **Norrköping**

24 Loomingulised ettepanekud üliõpilaskonkursiga, **Riia**

26 Teadlikkuse tõstmine koristusürituste kaudu, **Riia**

Huvigruppide analüüs

Avaliku, era- ja kolmanda sektori koostöö (public-private-people partnership) on vajalik erinevate gruppide kaasamiseks, et saavutada tasakaalustatud arenguprotsess. Erinevat tüüpi huvigruppide kaasamiseks planeerimisprotsessi on vaja erinevaid lähenemisviise. Huvigruppide analüüsi tegemine aitab neid tuvastada ja leida parim viis nende protsessi kaasamiseks.

Miks on huvigruppide analüüsi tegemine kasulik?

- Nii jõutakse rühmadeni, keda on raske kaasata – üldsus ja kohalikud elanikud. Selle rühma tunnuste varajane määratlemine aitab leida parimaid viise, kuidas tutvustada neile tegevusi ja motiveerida neid osalema.
- Nii saadakse vajalikke teadmisi võimu tasakaalutusega hakkama saamiseks. Korraliku huvigruppide analüüsi tegemine toetab õiglust, kuna see aitab tuvastada neid, keda pruun-ala areng võib oluliselt mõjutada, kuid kes ei pruugi olla protsessis aktiivsed, kui neile ei pöörata erilist tähelepanu ega toetata piisavalt. Samuti näitab see, kes on pruunala arengust selgelt huvitatud ja kes väljendab oma ootusi protsessi suhtes, ilma et Linnaplaneerimise Amet peaks seda ise küsima.

Mida peaks huvigruppide analüüs hõlmama?

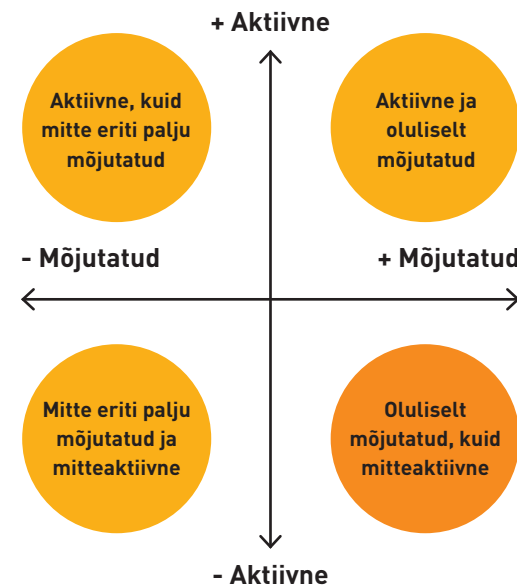
- Tehke huvigruppide analüüs koos **lähteandmete analüüsiga**. See aitab kindlaks teha pruunala omadused, mis mõjutavad kaasatavate huvigruppide valikut – **kes on juba praegu alast huvitatud?**
- Analüüsige **pruunala funktsiooni linna jaoks tervikuna** ja kodanikele üldiselt – ka nende jaoks, kes seal ei ela.
- Koostage **terviklik nimekiri huvigruppidest** ja kategoriseerige see võtmetegurite alusel.
- Looge huvigruppide tüübid, määratledes need kui **peamised, esmased või teisesed huvigrupid**.
- Milline on iga huvigrupi **seos arengupiirkonnaga?**
- Määrake põhinäitajate põhjal kindlaks **tegevuse olek ja mõju tase (joonis 9)**. See aitab hinnata nende võimalikku huvi huvigruppide tegevuse vastu ja seda, milliseid meetmeid tuleb võtta nende tulevase rolli arendamiseks.



Nõuanne!

Huvigruppide analüüsi saab korraldada samal ajal **lähteandmete analüüsiga** üldise arenguprotsessi väga varajases etapis. See on esimene samm **huvigruppide kaasamise plaani** ettevalmistamisel. Ometi võib juhtuda, et peate selle protsessi hilisemates etappides uuesti läbima või seda värskendama.

Huvigruppide tegevus ja mõju tase



Joonis 9. Huvigruppide tegevus ja mõju tase

CASE

Future Forumi töötoad, Turu

2016. aastal algatas Turu linn koos erinevate huvigruppidega Turu teaduspargi visiooni kujundamise protsessi aastaks 2050. Pärast peamiste huvigruppide määramist korraldati mitmeid töötubasid, et kaardistada nende huvid ja teha kindlaks peamised teemad edasiseks aruteluks. Suurema osalejate hulga kaasamiseks korraldati neljapäevane Turu tulevikuforum (Turu Future Forum).

Igal päeval keskenduti ühele teemale: 1) Atraktiivne linnakeskkond; 2) Nutikas liikuvus; 3) Nutikad osalejad, nutikad lahendused; ja 4) Rahvusvaheline kohtumispaiak (õpilaste ideekonkurss). Eesmärk oli mõista paremini erinevate huvigruppide

erinevaid tulevikuarenguid puudutavaid vajadusi, kuid ka see, et kõik osalejad tunnetaksid teiste jõupingutusi. Koostöö seisnes sõnavõttudes, vestlusringides, erinevates osalusmeetodites (maailmakohvik, tulevikuratas) ja rühmaaruteludes. Tulevikuratas osutus eriti heaks meetodiks, et panna inimesi uuel viisil mõtlema.

Linn oli rahul osalejate arvuga ning meeldivalt üllatunud ideede hulga ja kvaliteedi üle. Pärast sündmusi jaotati ideed viide peamisse valdkonda, mille abil loodi pruunala puudutav ühine visioon. Turu Future Forumi kontseptsiooni on hiljem kasutatud ka teistes arendusprojektides.



Foto: Hannu Aaltonen

Loe rohkem siit

CASE

3-päevane töötuba üliõpilaste ja teiste huvigruppidega, Tallinn

Dialoogi jätkamiseks Skoone bastionipiirkonna regeneereerimise teemal ja üliõpilaste uuenduslike lahenduste kasutamiseks korraldas Tallinna Linnaplaneerimise Amet mitu töötuba, kus osalesid nii üliõpilased kui ka teised kaasatud huvigrupid.

Esimesel päeval tutvustati pilootprojekti arendajate ja ettevõtete vaatevinklist, avaliku funktsiooni võtmes (transpordisõlm) ja muinsuskaitse seisukohalt. Esimesel päeval külastati ka pilootala. Töötoa teisel päeval töötasid üliõpilased visioonide kallal. Kolmandal päeval hindas ideid žürii, mis koosnes Eesti Kunstiakadeemia ja Tallinna Ülikooli professoritest, linnaplaneerijatest ja muinsuskaitsekesperitdest. Linnaplaneerijad kasutasid üliõpilaste visioone ala struktuuriplaani koostamisel. Paar kuud hiljem tutvustasid linnaplaneerijad oma mõtteid üliõpilastele, kellele anti võimalus ideedele tagasisidet anda. Töötubades osalemine ja huvi ala vastu olid suured. Osalejad, sealhulgas MTÜ-d, arendajad, maaomanikud, ühistranspordi korraldajad, linnaosa esindajad ja teised andsid üritusele head tagasisidet ning olid huvitatud ka edasiseast kaasatusest. Töötuba peeti oluliseks sammuks lõpliku eesmärgi – ühiskondlik kokkulepe ja ühine visioon pilootala tuleviku kohta – saavutamisel.



Foto: Ramon Reimets

Loe rohkem siit

Huvigruppide kaasamise meetodid ja vahendid

Pärast huvigruppide analüüsi tegemist on nende vahelisi sarnasusi ja erinevusi lihtsam tuvastada. See aitab valida platvorme, foorumeid, meetodeid ja vahendeid huvigruppide kaasamiseks planeerimisprotsessi. Tihe koostöö erasektori huvigruppidega, kellel on projekti vastu rahaline huvi, erineb kodanike kutsumisest projektis osalema. Need, kellel on planeerimisprotsessis osalemises kõige vähem kogemusi (kodanikud, väiksemad ühendused), vajavad kõige rohkem toetust, et neil oleks võimalus oma arvamusi avaldada.

Mida tuleb planeerimisel arvestada?

- Viige läbi **huvigruppide analüüs**, et saada oma huvigruppidest rohkem teada ja analüüsida, milliseid foorumeid oleks nende kaasamiseks kasulik korraldada (vt joonis 10).
- **Pruunalade arendamisprojektid on tavaliselt suured ja kaasavad palju huvigruppe.** Vaja läheb erinevaid foorumeid, et rahuldada nende erinevaid vajadusi. Siin ei ole „üks sobib kõigile“ lahendus.
- Nii omavalitsused kui ka konsultatsiooni-firmad on juba välja töötanud mitmeid digitaalsete kaasamise tööriistu. **Olemasoleva digitaalse tööriista kasutamine – selle asemel, et mõelda välja täiesti uus – säästab aega ja raha.**
- **Kasutage vajaduse korral eksperte.** Osad konsultatsioonifirmad pakuvad ka huvigruppide kaasamise platvormide tulemuste analüüsimist – sel viisil näevad planeerijad dialoogi konkreetseid tulemusi.
- Ärge ajage suhtlemist sassi osalemisega. Sotsiaalmeedia ja muud digitaalsed tööriistad võivad olla suurepärased lahendused planeerimisprobleemide edastamiseks, kuid selleks, et kvalifitseeruda „osalusvahenditeks“, peavad nad võimaldama kahesuunalist ja reaalselt suhtlemist.
- Analüütilised tööriistad, nagu **Fungi demokraatiakuubik (lk 23)**, võimaldavad mõista mõju taset erinevate huvigruppide kaasamise platvormide kaudu nii erasektori kui ka „tavainimestest“ osalejate puhul.
- **Õppige teiste kogemustest ja kontrollige, millised vahendid ja meetodid on saadaval. Viited lisamaterjalidele.**

Mõned näited huvigruppide kaasamise meetodite ja vahendite kohta

Erinevatel huvigruppidel on huvigruppide protsesside puhul erinev võim. Ajaloolised, sotsiaalsed, majanduslikud ja poliitilised tegurid tähendavad, et erinevatel huvigruppidel on erinevad võimalused oma arvamuse väljendamiseks planeerimisprotsessis – **erinevad osalemise foorumid peaksid kaasa aitama demokraatlikumale planeerimisele.**

Traditsiooniline	Digitaalne
Traditsioonilised uuringud	Veebipõhised uuringud
Infoüritused / avatud uste päevad (vt nt Teadlikkuse tõstmine koristusürituste kaudu, Riia)	Osalemise mobiilirakendused (vt Linnaplaneerimise rakendus AvaLinn, Tallinn)
Fookusgrupid (vt Koostöö kinnisvaraarendajatega, Norrköping)	Veebipõhised geograafilise informatsiooni süsteemi platvormid / interaktiivsed kaardid (vt Ideede kogumine huvigruppidega, Tallinn)
Huvigruppide koosolekud / töötod (vt nt Maaomanike ja üürnike foorum, Turu ; Töötuba „Unistajate“ ja „Probleemilahendajatega“, Riia)	Sotsiaalmeedia (kui seda kasutatakse suhtlemiseks) (vt Pruunalade arendamisega seotud uudiste edastamine sotsiaalmeedia kaudu, Norrköping)

Joonis 10. Mõned näited huvigruppide kaasamise meetodite ja vahendite kohta



Nõuanne!

Veenduge, et avaldate huvigruppide kaasamise foorumi **tulemusi**. See tagab planeerimisprotsessi läbipaistvuse, mis tugevdab osalejatevahelist usaldust – vastupidisel juhul võivad nad imestada, mis nende panusega edasi tehti.

Fungi demokraatiakuubik

Kes osaleb?

Hajutatud avalik sfäär / kõikjal	Massimeedia ja mitteformaalsed arutelufoorumid
Avatud, ise valimine	Kõigile avatud – negatiivne on aga see, et sellistel üritustel osalejad esindavad harva laiemat avalikkust
Avatud, eesmärgistatud kutsumisega	Teadlik kutsete suunamine alagruppidele, kelle osalemine on vähem tõenäoline
Juhuslikult valitud	Parim viis kirjeldava esinduslikkuse tagamiseks. Teisalt võib näiteks küsimustike saatmise puhul olla vastamise määr väga madal, mille tulemuseks võib olla mitte-esinduslik valim
Võhiklikud huvigrupid	Tasustamata kodanikud, kes tegelevad probleemiga, võivad kuuluda ühingusse
Professionaalsed huvigrupid	Tasustatud organiseeritud huvirühmade esindajad. Riigiametnikud
Professionaalsed esindajad	Poliitikud
Ekspertlaurid	Avaliku sektori ametnikud

Kuidas osalejad suhtlevad ja otsuseid teevad?

Kasutage tehnikat ja teadmisi	Poliitika ja tegevused valitakse tehniliste oskuste alusel
Läbirääkimised	Osalejad teavad oma seisukohta mingis küsimuses ja korraldavad läbirääkimised, et leida parim võimalik alternatiiv. Otsuseid võib teha hääletamise teel
Tahtlik	Osalejad saavad teada probleemist, arutavad seda omavahel ja saavad oma seisukohti muuta. Eesmärk on kokkuleppe saavutamine (Fung 2006). Osalejatel on küsimuses erinevad temaatilised väljavaated (Mansbridge, J. et al. 2010)
Eelistuste suunamine	Osalejad saavad teada probleemist, uurivad seda ning saavad oma seisukohti ja arvamusi muuta. Osalejad arutlevad omavahel küsimuste üle, mitte ei kuula lihtsalt ekspertide esitlusi
Eelistuste väljendamine	Osalejad väljendavad oma eelistusi
Pealtvaatajana kuulamine	Osalejad saavad infot

Milline mõju on osalejatel avalike otsuste ja tegevuste üle?

Otsene mõju	Osalejatel on märkimisväärne mõju rahalistele vahenditele, mis võimaldab neid planeerida, kontrollida ja rakendada
Koos juhtimine	Osalejad liituvad ametnikega plaanide tegemiseks ning poliitikate ja strateegiate väljatöötamiseks
Nõuandmine/konsulteerimine	Osalejad annavad tagasisidet, mida otsustajad kohustuvad vastu võtma. Otsuse tegijad jätavad endale õiguse otsustada
Kommunikatiivne mõju	Otsustajaid mõjutavad üldine arutelu ja avalik arvamus
Individaalne teadlikkuse kasv	Osalejad ei eelda, et nad mõjutavad poliitikat või tegevust, kuid nende teadlikkus suureneb.

Põhineb Fungil 2005 & 2015

CASE

Loomingulised ettepanekud üliõpilaskonkursilt, Riia

Riia linn korraldas üliõpilaskonkursi, et leida uusi ja värskeid ideid Mūkusala pilootala arendamiseks ning uute planeerimismeetodite katsetamiseks. Kuuekuulisele võistlusele kutsuti osalema multidistsiplinaarsed üliõpilasgruppid, mis koosnesid Riia kolme kõrgkooli arhitektuuri, ruumilise planeerimise, transpordi inseneriteaduse, maastikuarhitektuuri, geograafia, keskkonnateaduste, sotsioloogia, kultuuri, majanduse ja kommunikatsiooni üliõpilastest.

Ülesanne oli välja mõelda arendusettepanek pilootala jaoks, võttes arvesse lähteolukorra analüüsi tulemusi ning erinevate huvigruppide tagasidet ja ideid. Lisaks arutati mitmes

huvigruppide töötoas erinevaid teemasid. Konkurssi juhendas kohalik arhitektuuristuudio. Žürii, mis koosnes erinevatest linnaosakonna esindajatest, Mūkusala ala kasutajatest ning mitmetest professionaalsetest arhitektidest ja maastikuspetsialistidest, valis lõpliku võitja. Kõik rühmad kavandasid ala multifunktsionaalse linnakeskkonnana, mis oleks orgaaniline nii elanikele, olemasolevatele ja tulevastele arendajatele kui ka külastajatele. Linn oli konkursiga väga rahul – selle tulemusena koostati kolm arenguperspektiivi ning pakuti välja uuenduslikud ja loomingu- lised ettepanekud Mūkusala pilootala arendamiseks.



Pilt: Riia linnavalitsuse linnaplaneerimise osakond

CASE

Linnaplaneerimise rakendus AvaLinn, Tallinn

Kodanike paremaks kaasamiseks töötas Tallinna Linnaplaneerimise Amet välja ideekorje platvormi **AvaLinn**. Tasuta rakendus töötab nii iOSi kui ka Androidi seadmetes. Rakenduses AvaLinn saavad inimesed mugavalt ja mänguliselt ilma kommentaari jätmata avaliku ruumi lahendustele poolehoidu või kriitikat avaldada.

Rakendust testiti Skoone Bastioni pilootala planeerimisel. AvaLinn annab inimestele võimaluse esitada oma ideid ja ettepanekuid asukohapõhiselt kaardile. Uueneva AvaLinna ruumi kaardil on selgitavad infopunktid fotodega tänasest olukorrast ja tulevikuvisionidest. Esimeste ideekorjetega koguti rakenduse AvaLinn kaudu avaliku ruumi lahendusele u 235 ideed/kommentaari. Linnaplaneerimise Amet analüüsis edastatud ideid/kommentaare ning kõige konfliktsemat teemat, Põhja puistee liikluslahendust, arutati eraldi teemana töötoas.

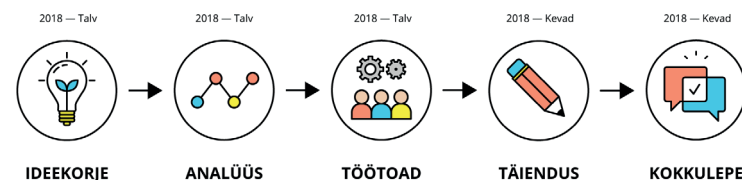
Loe rohkem siit



AvaLinn

**LINNARUUM
UUENEB!**

RÄÄGI ÄPIS KAASA!



Pilt: Tallinna Linnaplaneerimise Amet

Kommunikatsioon

Läbipaistva planeerimisprotsessi oluline osa on kommunikatsioon. Kodanike teavitamine avaliku ruumi ja muude tegevuste teemal **tähendab demokraatiat** – infosulus on raske võtta aktiivse kodaniku rolli. Visuaalne kommunikatsioon võib olla väga mõjuv. Näiteks on oluline mõelda muljele, mida võivad arhitektuuribüroode joonised jätta – kas ala tulevik on juba kindel või on seda veel võimalik mõjutada? Pidage meeles, et tuleb valida selline keel, mida kõik mõistavad (sh mitteprofessionaalid), seejuures tõde moonutamata.



Nõuanne!

Hästi koostatud kommunikatsioonikava saab käsitleda viitedokumendina ning see tagab, et kommunikatsiooni protseduurid ja vastutavad isikud on kindlaks tehtud ja täielikult arvesse võetud.

Miks on kommunikatsiooni planeerimine oluline?

- **Kodanikud saavad projekti kohta rohkem teada ja selles osaleda**, mis on oluline olenemata sellest, kas nad on positiivselt või negatiivselt meelestatud
- **See loob** kaasatud poolte seas **ühise arusaama** riskidest ja potentsiaalidest nii sisemiselt (linnaametites) kui ka väliselt
- Kuna pruunalade arendamisprojektid tähendavad sageli suuri finantsriske, tuleb varakult informeerida ka poliitikuid
- Tõhusus suureneb, kui kõik linnaametid teavad, mis toimub. **Pruunala arendamises on infovahetus Linnaplaneerimise Ameti ja Keskkonnaameti vahel eriti oluline**
- **Investorid saavad projekti kohta rohkem teada ja selles osaleda**
- **Hea ja usaldusliku suhte hoidmine era- ja avaliku sektori huvigruppidega** (maa-omanikud, ettevõtted ja avalikud teenuste ja erateenuste pakkujad) pruunalal

Mida peaks üks kommunikatsioonikava hõlmama?

Projekti alguses tuleks luua kommunikatsioonikava. See aitab jälgida, keda ja millal teavitada. Kommunikatsioonikava saab uuendada mitmel korral.

1

Kirjeldage oma sihtrühmi

2

Mõelge välja oma peamised sõnumid

3

Määrake kindlaks kommunikatsiooni sagedus

4

Valige idekanalid

5

Määratlege vastutused

Joonis 12. Mida peaks üks kommunikatsioonikava hõlmama?

CASE

Pruunalade arendamisega seotud uudiste edastamine sotsiaalmeedia kaudu, Norrköping

Sotsiaalmeedia – kui seda õigesti kasutatakse – võib olla kodanike kaasamise jaoks väga oluline nii osalejate värbamiseks kui ka osaluskanalina. Norrköping on Inner Harbouri arenguprojekti algusest peale kasutanud aktiivselt linna sotsiaalmeedia kanaleid ([Facebook](#) ja [Instagram](#)). Linna kommunikatsiooniekspertid kavadavad ja haldavad postitusi, kaasates eksperte ja vastates vajaduse korral küsimustele.

Sotsiaalmeedia kasutamise eelised: inimeste reaktsioonid on selgelt näha; inimesed saavad seda kasutada igal ajal; selgitab välja inimeste hirmud ja ootused; fotode, videote ja artiklite jagamine on lihtne, mistõttu on planeerimine arusaadavam

ja ligipääsetavam; inimeste sooline, vanuseline ja sotsiaalmajandusliku tausta puudutav mitmekesisus; võimaldab osaleda aruteludes ja vastata avalikkuse küsimustele; küsimused ja vastused on kõigile nähtavad; kulutõhus ja väga efektiivne. Sotsiaalmeedia kasutamisega seotud puudused: töötajate leidmine, kes vastaks küsimusele, nõuab palju ressursse; arutelud toimuvad pidevalt ja inimesed ootavad kiireid vastuseid; linna töötajate julgustamine sotsiaalmeedia kasutamiseks ja seal aktiivne olemiseks võib osutuda keeruliseks; kõik ei kasuta sotsiaalmeediat. Norrköping on tänu sotsiaalmeedia kasutamisele saanud projekti arutada rohkem kui 100 000 üksikisikuga.



Foto: Norrköpingi linn



nextnorrköping • Follow

nextnorrköping Igår togs ytterligare ett steg till att förverkliga #inrehamnennorrköping med 3000 nya bostäder. Läs mer på vår webb [next.norrköping.se](#)

j.jangert Längtar efter att få uppleva det på riktigt 🙌

ceciliaristila Åååh asså Norrköping kommer va bäst

palmeratwork Blir grymt! 🙌

kudosbranding.se Ser riktigt lovande ut. Får en känsla av Västra hamnen i Malmö, som är mycket trevlig att flanera längs. 🙌

Loe rohkem siit

CASE

Teadlikkuse tõstmine koristusürituste kaudu, Riia

Riia linn korraldas **2016. ja 2017. aastal „Teeme ära“** sarnase ürituse pruunalal, mis asub Mükusalas tänava ümber. Need üritused on suurepäraselt tõestanud, kuidas linn saab tõsta teadlikkust pruunalade arendustegevustest kohalike huvigruppide seas. Lisaks aitasid need päevad tuvastada peamisi huvigruppe, kellel oli pruunala kohta küsimusi ning luua nendega stabiilne kontakt edasiseks koostööks.

Ürituste ajal koristasid linna esindajad koos vabatahtlikega pruunala, mis ulatub raudteesillast Biekensalas tänavani ja Mükusalas tänavast Jelgavas tänavani. Lisaks koristamisele pakkus üritus suurepäraselt võimalust teavitada üliõpilasi ja kohalikke elanikke tulevastest muutustest piirkonnas ning kuulata nende arvamusi ja muresid seoses arenguga. Kokkuvõttes koristati alalt 170 kotti prügi. Üllataval kombel oli ürituse staar kilpkonn, kes mööda pilootala ringi askeldas. Uudist kilpkonna kohta, kes leiti 2017. aasta koristuspäeva ajal, kajastas 25 meediakanalit ja see lisas pruunalale veelgi avalikku tähelepanu, tänu millele sai linn rääkida lugu, mis puudutas linnaelanike südameid.



Loe rohkem siit

Foto: Janis Andins

Huvigruppide kaasamise kava

Erinevat tüüpi huvigruppidega töötamisel on vaja arvestada mitmete teguritega. Kui huvigruppide analüüs on tehtud, erinevad vahendid ja meetodid huvigruppide kaasamiseks kindlaks määratud ning kommunikatsioonikava koostatud, saab protsessi kontrollimiseks luua huvigruppide kaasamise plaani. Alustage sellest, et **kirjutate üles oma üldised eesmärgid** erinevate huvigruppide kaasamisel. Miks te neid kaasama peate? Kuidas saab koostöö parandada pruunala arengut?



Nõuanne!

Huvigruppide kaasamise kava peaks koostama koos kogu planeerimisprotsessi **tegevuskavaga**. Kava koostamisse võib kaasata erinevate ametite eksperte.

Huvigruppide kaasamise kava peaks hõlmama alljärgnevat:

Nõuded	Ettevalmistus	Rakendamine	Analüüs ja tagasiside
Poliitikute ja tegevdirektorite selged volitused huvigruppidega töötamiseks ja nende kaasamiseks	Huvigruppide kaasamise eesmärk . Milline on erinevate gruppide kaasamise eesmärk ?	Huvigruppide kaasamise meetodite ja vahendite valimine ja kavandamine ning ettevalmistamine . Plaanige see üksikasjalikult	Nüüd analüüsige kogutud materjali . Kuidas seda tõlgendada? Kas osalejad mõistsid neile antud ülesandeid ja infot?
Sisemise pädevuse ülevaade – kas on vaja täiendavat pädevust?	Määrake sihtrühmad. Kasutage huvigruppide analüüsi .	Millal ja kus korraldate tegevused, et jõuda enda sihtgrupini?	Andke osalejatele ja teistele tagasisidet . Tulemused tuleb edastada poliitikutele, osalejatele ja üldsusele. Rääkige ausalt, kuidas kogutud materjal mõjutab protsessi (või ei mõjuta)
Kas on piisavalt ressursse ? Kui ei, kust saaks ressursse juurde?	Määrake kindlad volitused . Kui palju otsustusvõimet on huvigruppide foorumitel? Käib käsikäes mandaadiga	Kuidas analüüsida erinevate meetodite ja vahenditega saadud materjali? Mõelge analüütilisele raamistikule enne tegevuste läbiviimist – see mõjutab rakendamist	Hinnake iga kaasamistegevust ja protsessi tervikuna. Kas saavutasite oma eesmärgid? Kas osavõtjad said teie soovitud viisil suhelda? Kas mingi olulise rühma arvamus jäi tähelepanuta? Mida te õppisite? Mida te järgmine kord teitsite teete?
	Tehke kommunikatsiooniplaan . Kohandatud kommunikatsiooniviis suurendab tõenäosust jõuda nendeni, keda tahate protsessi kaasata		

Allikas: Ülevaade on Göteborgi linna (2015) dokumendi alusel tehtud tõlge ja selle muudetud versioon.

CASE

Linnaarenduse hackathon, Turu

Turu linn korraldas kolmepäevase linnaarengu innovatsioonikonkursi – Turu Future Hackathon'i – koostöös ettevõtetega Elisa Oyj, Turu Science Park Ltd ja Turu Technology Properties Ltd. Programmeerimismaraton oli suurepärase viis huvitatud isikute kaasamiseks, kes mõtlevad väljaspool „linnaplaneerimise kasti“, et saada värskeid ideid linnaarenguks.

Eesmärk oli leida rakendusi ja rakenduste kontseptsioone teenuste jaoks, mis suurendavad Turu ülikoolilinnaku ja teaduspargi piirkonna atraktiivsust ja muudavad selle elavamaks. Need võivad olla seotud viisidega, kuidas inimesed piirkonnas suhtlevad, nutikas liikuvus või muu, mis muudaks selle piirkonna – mis on hetkel valdavalt tööpiirkond

– elavamaks. Osalevad meeskonnad pidid kasutama planeeringualast valmistatud **Turu 3D-mudelit** ja neid julgustati kasutama kõiki kättesaadavaid avatud andmeid. Konkursiga liitus rahvusvaheline grupp, mis koosnes ligi 50 osalejast, kes esindasid piirkonna haridusasutusi ning ettevõtteid ja eksperte, moodustades 16 meeskonda. Meeskondade arv ja ettepanekute kvaliteet ületasid korraldajate ootusi. Innovatsioonikonkurss osutus heaks viisiks erinevate osalejate kaasamiseks, kes töötaks ühise eesmärgi nimel, õpiks üksteiselt ja mõtleks samal ajal välja uenduslikke ideid.

Loe rohkem siit



CASE

3D visualiseerimise tööriist Earth Autopsy, Norrköping

Norrköpingu linn on tunnustanud **visualiseerimist ja 3D-modelleerimist** kui suurepäraseid viise, mille abil linnaplaneerimist laiemale üldsusele arusaadavamaks ja ligipääsetavamaks teha. Projekti Baltic Urban Lab ajal uuris ja katsetas Norrköping uuenduslikke tehnoloogiaid 3D-visualiseerimiseks ning töötas välja tööriista nimega Earth Autopsy. Earth Autopsy toodi avalikkuse jaoks turule 2017. aasta detsembris ja selle ajaga on rakendust proovinud üle 15 000 inimese.

Tööriista eesmärk on visualiseerida asju, mida me ei näe – Inner Harbouri pruunala ajalugu ja mineviku tegevuse mõju. See näitab, mis on põhjustanud pinnase reostuse, kui laialt see levinud on ja kuidas saab kombineerida keerulisi andmeid reostuse ja ajaloo kohta (saasteainete laad ja füüsiline jaotumine, ajaloolised kaardid hoonetega) andmekogumitega tegelikust sadamapiirkonnast (sh puurimisproovid ja droonifotod). Mullareostuse likvideerimine on pikaajaline protsess, mis mõjutab planeerimisprotsessi ja kogu linna, kuna see maksab palju ja segab linna reostuse likvideerimise ajal. Tööriist on suurendanud huvi ala kohta ning aidanud laiema avalikkusel ja professionaalsetel huvigruppidel ala minevikku paremini mõista. Lisaks on see neil aidanud aru saada meetmetest, mis on vajalikud pinnasereostuse likvideerimiseks ning aidanud kaasa edasisele arutelule Inner Harbouri tulevikuplaanide kohta.

Loe rohkem siit



Läbipaistvus

Üks kodanike demokraatlik tava on tarbijatena „jalgadega hääletamine“, mis tähendab ettevõtete valimist või boikoteerimist olenevalt nende isiklikest arusaamadest tarbijatena. Kodanikena väljendame oma demokraatlikku võimu, hääletades valimistel oma poliitiliste eelistuste poolt. Läbipaistvus on üks peamisi aluseid, tänu millele üksikisikud ja rühmad saavad kujundada ja kaitsta oma huve avaliku ruumi kujundamisel – kui me teame, mis

toimub, saame tegutseda nende teadmiste alusel. Ilma läbipaistvate protsessideta on mõjuvõimukatel pooltel kerge rakendada oma eelistusi ilma laiemal avalikkuse huve arvesse võtmata. Paljude osalejate arvamustega arvestamine planeerimisprotsessis tähendab, et planeerijad näevad rohkem vaatenurki, eriti kohalike inimeste omi. Kõikide nende arvamuste arvesse võtmine võimaldab paremat planeerimisprotsessi kõikide jaoks.

Läbipaistvuse vahendid

Huvigruppide analüüsi tegemine, erinevate huvigruppide tuvastamine, õigete meetodite valimine nendega suhtlemiseks ja planeerimisest avalikult rääkimine on kõik olulised viisid, kuidas suured arendada läbipaistvust pruunalade arenguprojektide varases etapis.

Avaliku arvamuse väljaselgitamist ja tulemuste läbipaistvust peetakse huvigruppide kaasamise ja arendustööde lisakuludena tihti kalliks, kuid see on lühinägelik mõtteviis.

Baltic Urban Lab projektimeeskonna hinnangul toob avaliku arvamusega arvestamine kaasa pruunalade elujõulisema ja vastupidavama arendamise.

Veel mõned asjad, mida meeles pidada

- Väljendage **selgelt ja läbipaistvalt, kuidas** huvigruppide kaasamistegevuste **tulemusi kasutatakse** ja kuidas need **mõjutavad konkreetset planeerimispaika** (või ei tee seda). Miks need plaani integreeriti / miks neid plaani ei integreeritud? Näiteks hõlmavad paljud huvigruppide kaasamiseks mõeldud digitaalsed tööriistad seda põhifunktsioonina.
- Kuigi enamus pruunaladel ei ela enne ümberelamist elanikke, võib **nende piirkondade arendamine olla väga tähtis ümbritsevatel aladel elavate inimeste jaoks** – see võib olla nende tulevane elukeskkond.
- **Eraettevõtted omavad** pruunaladel **tihti suuri maa-alasid** ja neil on suur sõnaõigus nende alade arendamisel. Seega on oluline, et **kohalikud avaliku ruumi planeerimise osakonnad võtaksid vastutuse avaliku arvamuse väljaselgitamise ja rakendamise eest**. Läbipaistvuse säilitamine on selle protsessi keskne osa.
- Erainvestoritel, maaomanikel ja arendajatel on majanduslikud huvid alade väljatöötamise suhtes. **Kes esindab ja jälgib teisi sotsiaalseid väärtusi protsessis?**

Täiendavaks lugemiseks

Projekti Baltic Urban Lab publikatsioonid

Baltic Urban Lab definition for brownfields and recommendations for national level

Nordregio Policy Brief: Redeveloping brownfields in the Central Baltic region

Planning Systems and Legislation for Brownfield Development in the Central Baltic Countries

Working Paper: Public-Private-People Partnerships in urban planning

Organisatsiooni sisene töökorraldus

A Journey through temporary use [slutrapport från Refill-projektet], http://urbact.eu/sites/default/files/media/refill_final_publication.pdf

City of Oulu, Detailed Planning Department 2013, Integroivan kaupunkikehittämisen elinkaarimalli - INURDECO –raportti (på finska), https://www.ouka.fi/c/document_library/get_file?uuid=bb67d1ed-3d4b-494b-b409-ee783cb4cf80&groupId=139863 (på finska)

Malmö stad (2013), En Modell för fysisk stadförnyelse i Samverkan, <https://malmo.se/download/18.6559ffe5145840d28d62bf7/1491300127190/Modell+f%C3%B6r+Fysisk+stadsf%C3%B6rnyelse+i+samverkan.pdf>

Refill Project Temporary Use – Dynamics for Life, <https://refillthecity.wordpress.com/blog>

SAMLA Tool, <http://www.swedgeo.se/sv/produkter--tjanster/verktyg/samla-fororenade-omraden>

Koostöö huvigruppidega

Baltic Urban Lab – good practice database on different citizens involvement, http://www.balticurbanlab.eu/good_practice

Engage your stakeholders. Stakeholder engagement toolkit for local authorities. <http://www.ubc-sustainable.net/toolkits/engage-your-stakeholders-toolkit>

Fung, A. (2006) Varieties of participation in complex governance Public Administration Review December 2006 Special Issue

Fung, A. (2015) Putting the public back into governance: The challenges of citizen participation and its future Public Administration Review 2015
DOI: 10.1111/puar.12361.

Göteborgs stad (2015) Metodstöd för jämställdhetsintegrerade medborgardialoger, <http://www.e-magin.se/paper/ct701gpv/paper/1#/paper/ct701gpv/1>
(Accessed: 20180528 11:00)

Kosack, S. and Fung, A. (2014) Does Transparency Improve Governance? The Annual Review of Political Science 17 p.65-87
doi: 10.1146/annurev-poisci-032210-144356

NEW BRIDGES Project - Online toolkit for methods for participatory planning. http://www.urbanrural.net/index.php/nbt:methods#methods_LSM

Participation & Deliberation in Democratic Governance, www.archonfung.net

The Citizens HANDBOOK, Arnstein's Ladder of Citizen Participation, <http://www.citizenshandbook.org/arnsteinsladder.html>

Projekti Baltic Urban Lab üks väljundeid on **"pruunalade planeerimise ja koostöö juhend"** [Towards the integrated and partnership-based planning of brownfield areas] – Integrated Planning and Partnership Model of Brownfield Development (INTERREG Central Baltic 2014–2020). Selle autor on Läänemere Linnade Liidu jätkusuutlike linnade komisjon (juhtpartner) ja Nordregio, Tallinna Linnaplaneerimise Amet, Riia Linnaarengu Amet, Norrköpingu linnavalitsus, Turu linn ja Brahea keskus Turu Ülikoolis.

Juhend koostati kogemuste põhjal, mis on kogutud projekti partnerlinnade pruunaladest ning laiapõhjalisest dialoogist ja kogemuste vahetamisest erinevate linnade ja pruun-alade arendamisega tegelevate ekspertidega.

Lisainfot projekti kohta võib leida aadressilt:

www.balticurbanlab.eu

